

АНТЕННА ТЕЛЕВИЗИОННАЯ  
ВСЕВОЛНОВАЯ НАРУЖНАЯ  
ИНДИВИДУАЛЬНАЯ  
**BAS-1322**  
**ТВИН-СУПЕР-А-DX De Luxe**

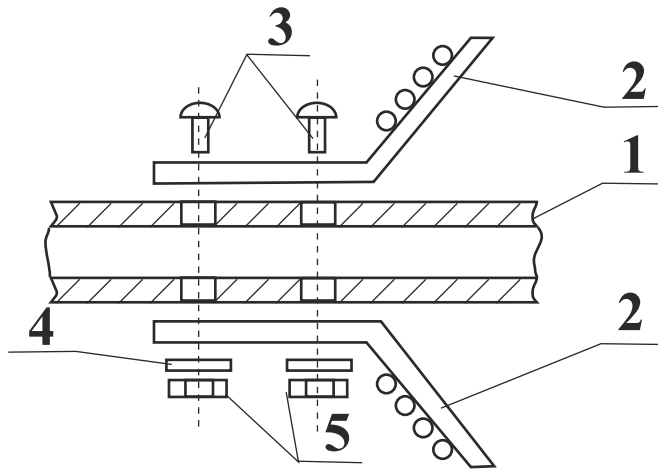


Рис.2 Схема сборки и установки комплекта рефлекторов «DeLuxe»

I. ОБЩИЕ СВЕДЕНИЯ

- 1.1 Антенна телевизионная всеволновая наружная индивидуальная предназначена для приема сигналов телевизионных программ, передаваемых с горизонтальной или вертикальной поляризацией в полосе частот по ГОСТ Р 51269-99 I-II (48,5...100 МГц), III (174...230 МГц) и IV...V (470...862 МГц) (каналы с 1 по 69 МВ-ДМВ), а также сигналов УКВ ЧМ радиостанций в российском и европейском диапазонах вещания.
- 1.2 Антенна рассчитана для работы в интервале температур от -45 до +40°C и предельном значении относительной влажности воздуха 100 % при температуре 25°C.
- 1.3 Антенна обеспечивает прием сигналов телевидения в зоне уверенного приема. Дальность и качество приема зависят от места установки приемной антенны, от высоты ее подвеса, мощности телевизионного передатчика, высоты подвеса и коэффициента усиления передающей антенны, рельефа местности, времени года, уровня помех и ряда других факторов.
- 1.4 Габаритные размеры, мм, :
- |              |      |
|--------------|------|
| длина .....  | 1020 |
| ширина ..... | 1800 |

2. ОСНОВНЫЕ ТЕХНИЧЕСКИЕ ДАННЫЕ И ХАРАКТЕРИСТИКИ.

- 2.1 Коэффициент бегущей волны (согласование антенны с 75-омным фидером) в полосе частот не менее:
- |                     |      |
|---------------------|------|
| 48,5...100 МГц..... | 0,2  |
| 174...230 МГц.....  | 0,35 |
| 470...862 МГц.....  | 0,5  |
- 2.2 Коэффициент усиления антенны по отношению к полуволновому вибратору в полосе частот, дБ, не менее:
- |                      |         |
|----------------------|---------|
| 48,5...100 МГц ..... | 28...30 |
| 174...230 МГц.....   | 28...32 |
| 470...560 МГц .....  | 30...34 |

3. КОМПЛЕКТ ПОСТАВКИ.

- узел несущий в сборе с усилителем BAS-8202УСШ-2А-DX, шт.....1
- кабель с блоком питания, компл. ....1
- элементы вибраторов метрового диапазона, шт.
 

L=1000мм .....	2
L=500мм.....	4
- уголкоый рефлектор (КИТ «De Luxe»), компл. ....1
- винт 4x25, шт.....2
- гайка М4, шт.....2
- шайба М4, шт.....2

#### 4. УСТРОЙСТВО АНТЕННЫ

4.1 Общий вид антенны приведен на рисунке 1.

4.2 Антенна BAS-1322 ТВИН-СУПЕР представляет из себя широкополосную конструкцию.

Несущий узел состоит из траверсы (1) прямоугольного сечения, на которой закреплены два узла крепления (2), (3). К первому из них (3) крепятся вибраторы метрового диапазона (4), (5) расположенные под углом 120 градусов. Другой узел (2) несет на себе петлевые вибраторы (6) и противовесы (7) ДМВ - диапазона. На траверсе закреплен усилитель BAS-8202 УСШ-2А-DX, вход усилителя соединен с вибраторами дециметрового диапазона, которые двухпроводными линиями связи соединены с вибраторами метрового диапазона. Для крепления антенны на мачту имеется узел крепления (скоба с зажимом).

#### 5. УКАЗАНИЕ МЕР БЕЗОПАСНОСТИ

5.1 Для безопасного пользования антенной необходимо снабдить ее защитным заземлением.

5.2 Заземление подключается к винту, находящемуся на траверсе (1) под узлом крепления (3) вибраторов ДМВ диапазона. Эксплуатация без заземления запрещена. Гарантия на антенны, эксплуатируемые без заземления не распространяется.

5.3 При установке антенны на крыше необходимо соблюдать правила техники безопасности при производстве высотных работ.

5.4 При окончании просмотра телевизора отключить блок питания от сети.

#### 6. ПОРЯДОК СБОРКИ И УСТАНОВКИ.

6.1 Вскрыв упаковку, убедитесь в комплектности и отсутствии механических повреждений. Все крепежные элементы должны быть плотно затянуты, электрические проводники не иметь нарушения изоляции.

6.2 Ввернуть вибраторы в посадочные места узла несущего. При установке четыре одинаковых вибратора (4) вворачиваются в крайние посадочные места узла крепления, а другие (5) в центральные.

**ВНИМАНИЕ!** Вибраторы вворачиваются от руки без приложения больших усилий.

Категорически запрещается применение инструмента для вворачивания вибраторов, однако они должны закручиваться до упора, при этом обеспечить электрический контакт между шайбой на вибраторе и поверхностью контактной пластины.

6.3 Проверить, что все винты плотно затянуты. При необходимости дотянуть винты.

6.4 Убедиться, что петлевые вибраторы ДМВ (6) расположены строго перпендикулярно несущей траверсе, а противовесы (7) - параллельно линиям связи. При необходимости откорректировать их положение.

6.5 Установить и закрепить на траверсе (1) угловой рефлектор (8) винтами (3), гайками (5), шайбами согласно Рис. 2.

6.6 Присоединить разъем коаксиального кабеля к усилителю. Кабель закрепить к мачте с помощью хомутов, изоленты или скоча. Не допускается чрезмерное натяжение кабеля.

6.7 Установить антенну на крыше или балконе (лоджии), сориентировав ее на телецентр. При установке надо стремиться к максимально возможной высоте.

6.8 Если расстояние от антенны до телевизора превышает длину прилагаемого к антенне кабеля, необходимо нарастить кабель, используя кабель такого же типа (75 Ом).

6.9 Подключить соответствующий разъем адаптера блока питания к гнезду телевизора, вилку блока питания в сеть ~ 220 В и убедиться в качественном приеме программ на всех каналах. При исправных антенне, усилителе и блоке питания и правильном подключении, светодиод на корпусе блока питания горит непрерывно. Если телевизор имеет отдельные входы МВ и ДМВ, то необходимо переключать антенну при переходе с диапазона на диапазон, либо использовать устройства типа РТЛ-2.

6.10 При работе в зоне неуверенного приема, качество изображения изготовителем антенны не гарантируется.

#### 7. ТЕХНИЧЕСКОЕ ОБСЛУЖИВАНИЕ

Профилактический осмотр антенны необходимо производить регулярно, но не реже одного раза в полгода, при этом обращать особое внимание на правильность ориентации антенны на телецентр, надежность крепления, затяжку всех элементов, целостность кабеля, отсутствие механических повреждений элементов антенны.

#### 8. СВИДЕТЕЛЬСТВО О ПРИЕМКЕ.

8.1. Антенна телевизионная индивидуальная наружная всеволновая BAS-1322 соответствует 2.474.001ТУ и признана годной для эксплуатации.

8.2. Изготовитель гарантирует соответствие антенны требованиям 2.474.001ТУ при соблюдении потребителем условий эксплуатации.

8.3 Гарантийный срок эксплуатации - 12 месяцев со дня продажи через розничную торговую сеть.

8.4 Претензии по работе и предложения следует направлять по адресу:

410052, Россия, Саратов, а/я 500

Тел./факс: 8(800) 775-07-94

E-mail: help@remo-zavod.ru

Сайт: www.remo-zavod.ru

Наименование и юридический адрес изготовителя:

ООО «РЭМО-Технологии», 410033, Россия, г. Саратов, пр. 50 лет Октября 101

Примечание: В связи с постоянным совершенствованием конструкции и технологии в Вашей антенне могут быть изменения, не отмеченные в настоящем паспорте и не ухудшающие параметры антенны

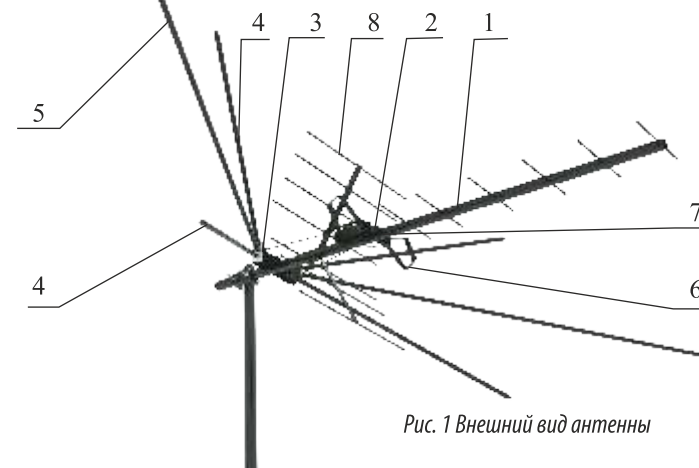


Рис. 1 Внешний вид антенны